

MANUAL DE OPERAÇÃO E PEÇAS HY55PT2

PORTUGUÊS
PALETEIRA MANUAL

Índice

1. Faixa Aplicável	3
2. Parâmetros principais	3
3. Montagem da paleteira manual	4
4. Teste da paleteira manual	5
5. Manual de Operação	5
6. Pontos de atenção e normas de segurança	6
7. Inspeção antes do uso	6
8. Tipo de carga e peso nominal	6
9. Óleo	7
10. Manutenção e conservação	7
11. Possíveis falhas e resolução de problemas	8
12. Descarte de óleo usado	9
13. Alerta de advertência	9
14. Lista de peças	10
15. Paleteiras disponíveis para vendas.....	18

Observação:

1. A paleteira deve ser usada, mantida e reparada de acordo com os requisitos do fabricante.
2. A paleteira não deve ser modificada ou ter acessórios instalados sem garantir que paleteira ainda esteja segura.
3. Quando o peso da carga for próximo de 2500 kg, opere a paleteira com duas pessoas juntas para otimizar o esforço.

1. Faixa Aplicável

- 1.1 A paleteira manual é uma ferramenta de transporte de baixa elevação que se limita a movimentar cargas paletizadas. Este tipo de paleteira possui a característica de elevação estável, operação fácil, segurança, confiabilidade etc.
- 1.2 O local de trabalho deve ser antiderrapante, piso rígido e plano, sem buracos ou obstáculos.
- 1.3 A iluminação ambiente é de pelo menos 50 lux.

2. Parâmetros principais

Capacidade (Kg)	2000/2500
Altura máxima de elevação (mm)	200/190
Altura do garfo abaixado (mm)	85/75
Altura do timão (mm)	431.5/421.5
Comprimento do garfo (mm)	600/650/700/750/800/850/900/950/1000/ 1050/1100/1150/1220
Largura sobre os garfos (mm)	520/550/685
Diâmetro da roda de direção (mm)	Φ200/180
Diâmetro da roda do garfo (mm)	Φ80/74
Nível de ruído (dB)	<70
Peso de serviço (Kg)	52~74

3. Montagem da paleteira manual

3.1 Veja a fig. 1, puxe o pino 1.

3.2 Insira a haste do timão 3 na posição A. Acople a haste do timão 3 e o corpo da bomba com o pino 1.

3.3 Em seguida, insira o pino trava 2 no pino 1 e fixe-o.

3.4 Veja a fig 2. Coloque a corrente 4 da haste do timão passando pelo orifício do centro do furo do pino 1.

3.5 Pegue a porca do parafuso que está na extremidade da corrente 4 e engate a ranhura da placa da alavanca 6. Consulte a fig. 2 e a fig. 4.

3.6 Veja a fig. 3, coloque a haste do timão na posição horizontal, puxe o pino 7 e guarde o pino 7 com cuidado para o próximo uso.

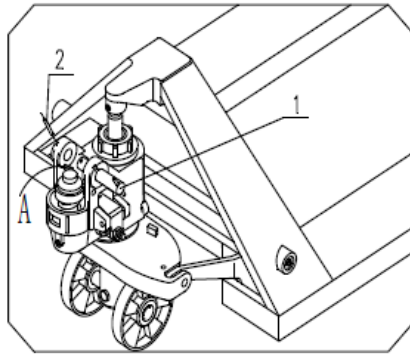


Fig. 1

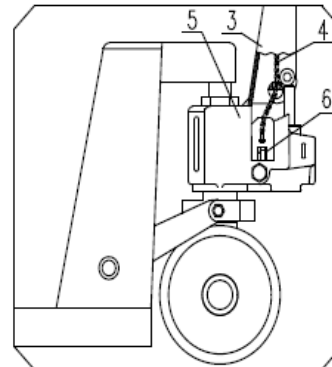


Fig. 2

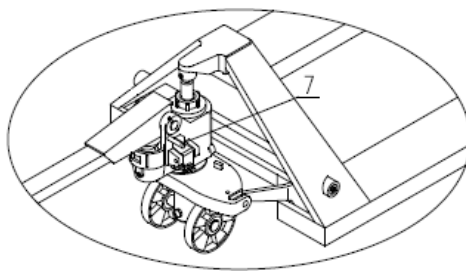


Fig. 3

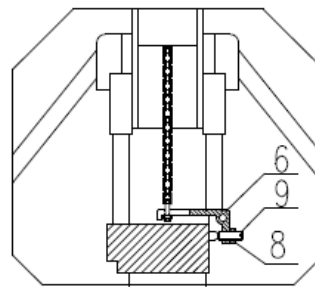


Fig. 4

4. Teste da paleteira manual

4.1 Após a montagem da paleteira, tente mover a haste do timão e operar posições diferentes da alavanca de controle 10 para verificar a elevação, posição livre e descida e verificar se as diferentes posições estão normais ou não. Veja a fig 5.

4.2 O parafuso 9 na fig. 4 é usado para ajustar a condição da paleteira. Quando o chassi da paleteira baixar imediatamente após ser elevada, você deve girar o parafuso 9 um pouco no sentido anti-horário. E, em seguida, tente novamente até que o chassi possa ser elevado normalmente. Se o chassi da paleteira não puder baixar após ser elevada, você deve girar o parafuso 9 um pouco no sentido horário. Em seguida, tente operar a paleteira novamente até que o chassi da paleteira seja baixada normalmente. A porca sextavada externa 8 no parafuso 9 desempenha a função de trava. Portanto, você deve soltar a porca sextavada externa 10 antes do ajuste. E parafuse a porca 8, depois de terminar o ajuste.

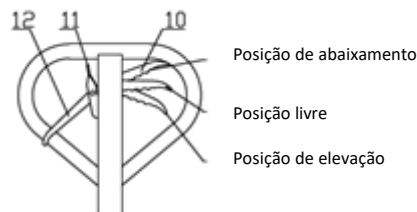


Fig. 5

5. Manual de Operação

5.1 Antes de operar a paleteira manual, verifique se o peso da carga excede ou não a carga nominal.

5.2 O tipo de carregamento de carga é mostrado na fig. 6.

5.3 Consulte a fig. 5, quando a alavanca 10 é colocado na posição de elevação, a paleteira estará em um estado de elevação. Nesse momento, se você mover para cima e para baixo a haste do timão, a paleteira elevará a carga.

5.4 Consulte a fig. 5, quando a alavanca 10 é colocado na posição livre, a paleteira se desloca. Nesse momento, se você mover para cima e para baixo a haste do timão, a paleteira não vai subir nem baixar. Então, você pode usar a paleteira para transportar a carga.

5.5 Consulte a fig. 5, quando a alavanca 10 for colocado na posição de descida, os garfos da paleteira descerão. Nesse momento, os garfos da paleteira irá baixar automaticamente.

5.6 Consulte a fig. 5, quando a alavanca 12 for colocado para baixo, a paleteira estará em um estado de deslocamento livre.

5.7 Consulte a fig. 5, quando a alavanca 12 for colocado para acima, a paleteira estará em um estado de frenagem.

5.8 Consulte a fig. 5, a alavanca 11 é usado para liberar o freio.

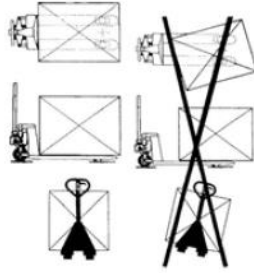


Fig. 6

6. Pontos de atenção e regras de segurança

6.1 Os operadores devem vestir roupa de trabalho, calçado de segurança e luvas durante a operação da paleteira manual.

6.2 Quando as paletes manuais são transportadas por caminhão, as paletes manuais devem ser travados para evitar que as paletes se movam.

6.4 Quando a paleteira manual é usada com o veículo motorizado, a paleteira deve ser movimentada lentamente para garantir a segurança.

6.5 As rodas, rolamentos e buchas da paleteira são peças de desgaste. Troque-os de acordo com a situação.

6.6 Não estacione a paleteira em declives ou em passagens de emergência.

6.7 Quando a paleteira manual é usada em um declive, o operador deve operar a paleteira com cuidado para garantir que o operador esteja na parte superior do declive.

6.8 Quando a paleteira manual não estiver em uso, os garfos devem ser baixados para a posição mais baixa.

6.9 É proibido parar a paleteira em um declive.

6.10 Não estacione a paleteira em locais que bloqueiem o tráfego ou sejam inconvenientes para o trabalho.

6.11 Não use a paleteira em ambiente chuvoso.

6.12 É proibido ao operador sentar-se ou ficar de pé na paleteira manual para operar a paleteira.

6.13 É proibido fazer curvas em declive.

6.14 Não empilhe a carga muito alto para evitar que a mercadoria caia ou tombe da paleteira.

6.15 Não use a paleteira manual para transportar pessoas.

6.16 Pessoal não treinado não pode permanecer próximo à área de operação para evitar lesões causadas por mau funcionamento repentino.

6.17 Antes da paleteira manual ser conduzido para dentro do elevador, o operador deve certificar-se de que o elevador possa suportar a carga total da paleteira manual e carga, bem como o peso total do operador e do outras pessoas no elevador. Ao entrar no elevador, as pessoas devem deixar a carga entrar primeiro, e não o operador. Quando a carga ou a paleteira manual entrar ou sair do elevador, outras pessoas não devem permanecer no elevador.

6.18 A paleteira manual deve ser guardada em ambiente seco e ventilado.

11. Possíveis falhas e resolução de problemas

Nº	Falhas	Causas	Solução de problemas
1	Os garfos não podem ser elevados até a altura máxima de elevação	O óleo hidráulico não é suficiente.	Adicionar o óleo hidráulico apropriado.
2	Os garfos não podem baixar à posição mais baixa.	1. Excesso de óleo hidráulico. 2. As peças rotativas estão deformadas ou bloqueadas. 3. A haste do cilindro e a bucha guias estão travados.	1. Retire o óleo apropriadamente 2. Substitua as peças.
3	Os garfos não podem baixar depois de elevados.	1. Há algo anormal no dispositivo de descida. 2. As peças estão deformadas e danificadas.	1. Ajustar o dispositivo de descida, ver item 4.2. 2. Substituir as peças deformadas e danificadas.
4	Vazamento de óleo hidráulico	1. O retentor de óleo não está operacional. 2. A superfície de algumas peças está danificadas ou gasta. 3. Os locais acoplados se afrouxaram.	1. Substituir o retentor de óleo. 2. Substituir as peças danificadas. 3. Apertar novamente o local frouxo.
5	O garfo não pode ser elevado.	1. A viscosidade do óleo hidráulico é muito alta ou não há óleo hidráulico. 2. Há impureza no óleo. 3. Há algo anormal no dispositivo de descida.	1. Trocar o óleo hidráulico. 2. Limpar a impureza e adicionar novo óleo hidráulico 3. Ajustar o dispositivo de descida, ver item 4.2.
6	Quando o timão é operado, os garfos baixam imediatamente após serem elevados; o timão retorna ou os garfos baixam significativamente após serem elevados.	A válvula da bomba de óleo está bloqueada por um material anormal.	Abriu a válvula e retirar as peças. Em seguida, reinstalar as peças após a limpeza.

12. Descarte de óleo usado

O óleo hidráulico usado deve ser descartado de acordo com as leis relativas. E é proibido descartar em qualquer lugar.

13. Alerta de advertência

13.1 Leia atentamente as instruções de operação antes de operar a paleteira manual e informe-se sobre todas as características deste tipo de paleteira.

13.2 Se quiser baixar a paleteira controlando a alavanca, é melhor elevar um pouco a alavanca no início e, em seguida, abaixar a paleteira lentamente. É proibido puxar a alavanca com muita força, pois a queda rápida pode causar alguns danos à paleteira manual e à carga.

13.3 Não movimente a haste do timão em alta velocidade e em alta frequência!

13.4 Não movimente a carga em alta velocidade !

13.5 Não sobrecarregue os garfos. A sobrecarga pode impedir o funcionamento normal da paleteira manual.

13.6 O centro de gravidade da carga deve estar no meio dos garfos da paleteira. O deslocamento da carga pode desequilibrar a paleteira manual !

13.7 Não carregue mercadorias soltas ou instáveis!

13.8 Não coloque a mercadoria no garfo da paleteira por muito tempo!

13.9 Quando a paleteira não funcionar, certifique-se de que os garfos da paleteira estejam na posição mais baixa e a energia deve ser desligada!

13.10 É proibido carregar pessoas e deixá-las em pé nos garfos. Não coloque nenhuma parte do corpo abaixo da carga.

13.11 Não opere em posição imprópria!

13.12 A paleteira deve ser usada, mantida e reparada de acordo com os requisitos do fabricante e não deve ser modificada ou ter acessórios instalados sem garantir que a paleteira ainda esteja seguro.

13.13 Não utilize a paleteira manual em local com iluminação insuficiente!

13.14 Não estacione a paleteira manual girando a haste do timão para a direita!

13.15 Não use a paleteira manual como macaco hidráulico!

13.16 A extremidade dos garfos não deve ser usada como alavanca para elevar uma carga!

13.17 É proibido usar a paleteira em locais onde haja risco de movimento inadvertido.

13.18 É proibido entrar em contato direto com a paleteira com mercadorias ou cargas!

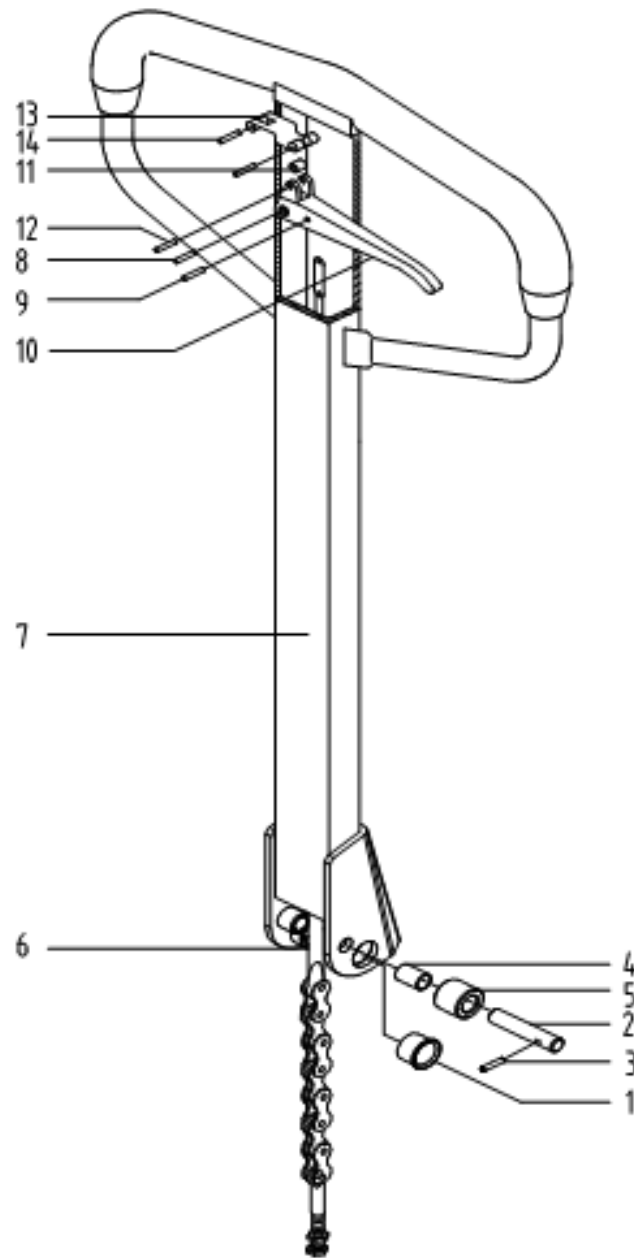
13.19 Não use a paleteira manual em uma atmosfera potencialmente explosiva !

13.20 Durante a operação da paleteira manual, o operador deve prestar muita atenção aos pés e a qualquer parte do corpo para evitar o risco de esmagamento.

13.21 A paleteira deve ser usada, mantida e reparada de acordo com os requisitos do fabricante.

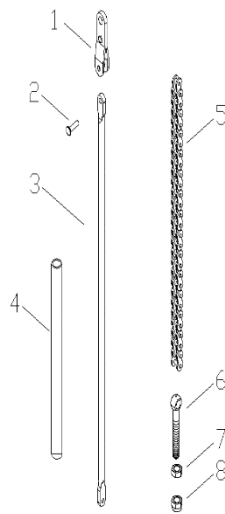
14. LISTA DE PEÇAS

14.1 Haste do Timão com revestimento



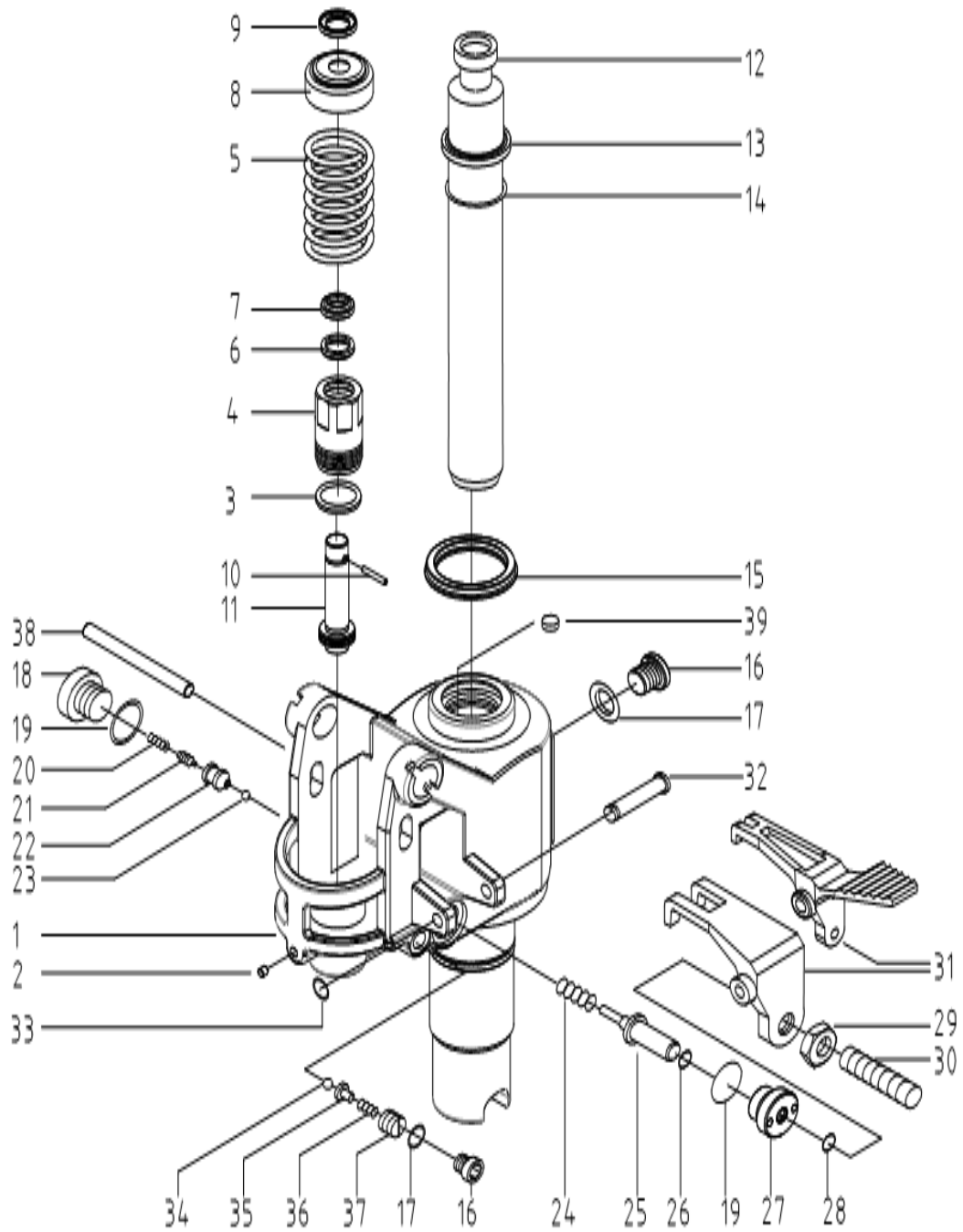
Número do item	Referência	Descrição	Qtd	Observação
1	2524332	ROLAMENTO SF-1F-20.15	2	
2	2524333	PINO	1	
3	2524334	PINO 4X20	1	
4	2524335	ROLAMENTO SF-1-12.20	1	
5	2524336	BUCHA DE ROLETE	1	
6	xxxxx	#N/D	1	Ver página 2
7	2524337	TIMAO INCOMPLETO	1	VER TIMÃO COMPLETO
8	2524338	PINO 6X31	1	
9	2524339	PINO 4X15	2	
10	2524340	ALAVANCA DE ACIONAMENTO	1	
11	2524341	ROLETE	1	
12	2524334	PINO 4X20	1	
13	2524342	PLACA DE ACO	1	
14	2524343	PINO 4X31	2	

14.2 Haste de acionamento



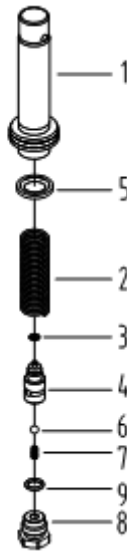
Número do item	Referência	Descrição	Qtd	Observação
1	2524344	CONJUNTO HASTE DA CORRENTE	1	Fornecido apenas em conjunto
2				
3				
4	2524345	HASTE DE PROTECAO	1	
5	2524346	CONJUNTO CORRENTE DA HASTE	1	Fornecido apenas em conjunto
6				
7				
8				

14.3 Bomba QuickLift



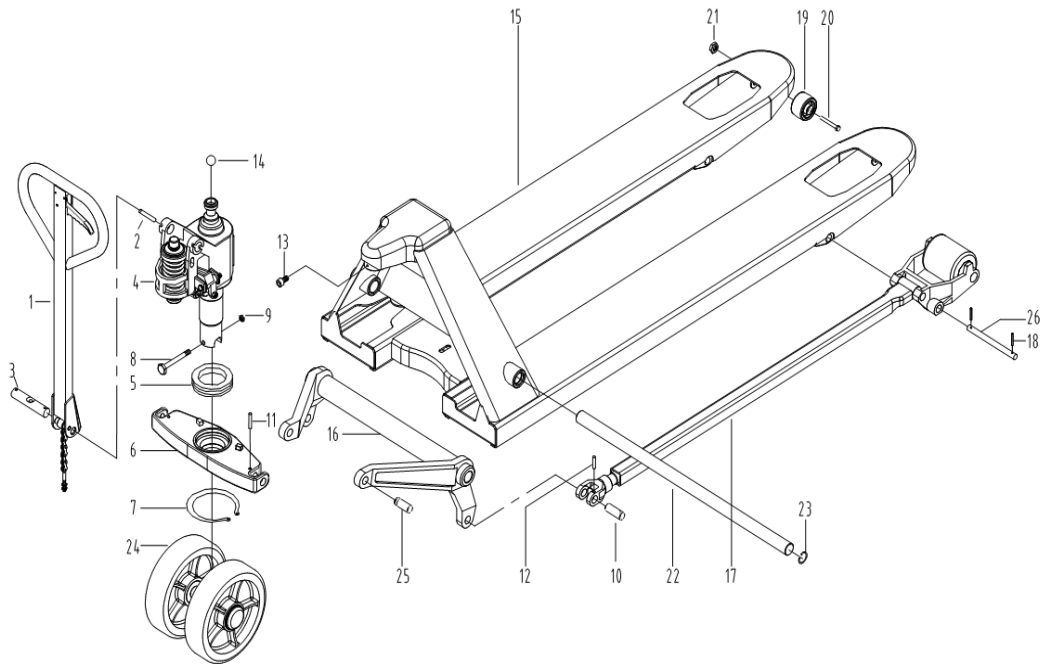
Número do item	Referência	Descrição	Qtd	Observação
1	2524347	CORPO DA BOMBA	1	VER BOMBA COMPLETA
2	2524348	TAMPA 5	1	
3	2524349	ARRUELA	1	
4	2524350	CILINDRO DA BOMBA	1	
5	2524351	MOLA	1	
6	2524352	ANEL DE VEDACAO UHS18-26-5	1	
7	2524353	ANEL RASPADOR DHS18-26-4.5/6	1	
8	2524354	TAMPA DA MOLA	1	
9	2524355	BATENTE DA TAMPA	1	
10	2524356	PINO 4X25	1	
11	2524357	PISTAO DA BOMBA HIDRAULICA	1	VER COMPONENTES INTERNOS
12	2524358	EMBOLO 31.5X263	1	
13	2524359	ANEL RASPADOR DHS31.5-39.5-5/6.5	1	
14	2524360	ANEL ORING 31.5X3.55	1	
15	2524361	ANEL DE VEDACAO UHS31.5-41.5-6	1	
16	2524362	PARAFUSO	2	
17	2524363	ARRUELA 10	2	
18	2524364	PARAFUSO	1	
19	2524365	ARRUELA 20	2	
20	2524366	MOLA	1	
21	2524367	NUCLEO DA VALVULA	1	
22	2524368	CORPO DA VALVULA	1	
23	2524369	ESFERA 1/4	1	
24	2524370	MOLA	1	
25	2524371	PINO STRIKER	1	
26	2524372	ANEL ORING 6.9X1.8	1	
27	2524373	ASSENTO DO PINO STRIKER	1	
28	2524374	ANEL ORING 8X2.65	1	
29	2524375	PORCA M6	1	
30	2524376	PARAFUSO M6X25	1	
31	2524377	ALAVANCA DE ACO	1	
32	2524379	HASTE	1	
33	2524380	CLIP PARA EIXO 8	1	
34	2524381	ESFERA 5	1	
35	2524382	ESFERA ASSENTAMENTO	1	
36	2524383	MOLA	1	
37	2524384	PARAFUSO	1	
38	2524385	PINO	1	
39	2524386	BUJAO MAGNETICO	1	

14.4 Pistão da bomba



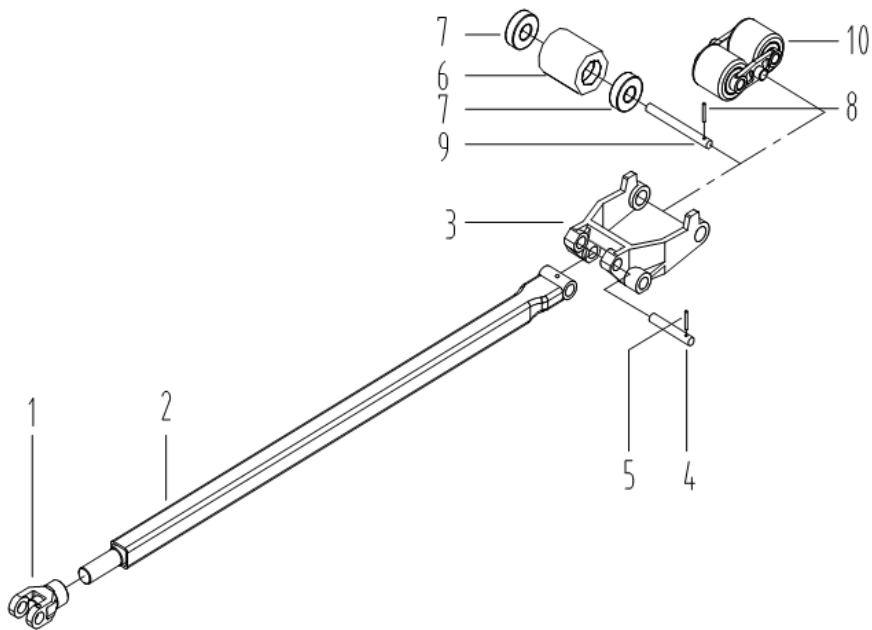
Número do item	Referência	Descrição	Qtd	Observação
1	2524387	CORPO DO PISTAO	1	VER PISTÃO COMPLETO
2	2524388	MOLA	1	
3	2524389	ANEL	1	
4	2524390	NUCLEO DUPLO DA VALVULA	1	
5	2524391	ANEL GLYD BSF 0008	1	
6	2524392	ESFERA 4	1	
7	2524393	MOLA	1	
8	2524394	TAMPA DA VALVULA	1	
9	2524395	ANEL ORING 1.8X11.2	1	

14.5 Chassis



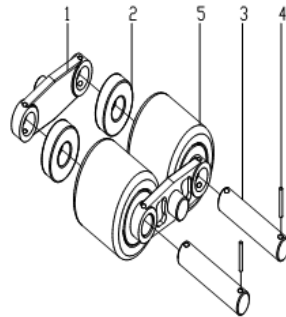
Número do item	Referência	Descrição	Qtd	Observação
1	2524396	TIMAO COMPLETO	1	
2	2524397	PINO 5X35	2	
3	2524398	PINO	1	
4	2524378	BOMBA HIDRAULICA MANUAL	1	
5	2524399	ROLAMENTO 51110	1	
6	2524400	BASE DA BOMBA	1	
7	2524401	CLIP PARA EIXO 50	1	
8	2524402	PARAFUSO M8X55	1	
9	2524403	PORCA M8	1	
10	2524404	PINO	2	
11	2524405	PINO 5X32	2	
12	2524406	PINO 5X28	2	
13	2524407	PARAFUSO M6X12	1	
14	2524408	ESFERA 3/4	1	
15	xxxx	#N/D	1	
16	2524409	BRACO OSCILANTE 550MM	1	
	2524410	BRACO OSCILANTE 685MM		
17	2524439	TIRANTE 1150 RODA NYLON DUPLA COMPLETO	2	
	2524440	TIRANTE 1150 RODA NYLON DUPLA COMPLETO		
18	2524405	PINO 5X32	4	
19	2524411	ROLETE ENTRADA DO GARFO PRETO	2	
	2524412	ROLETE ENTRADA DO GARFO BRANCO		
20	2524413	PARAFUSO M6X55	2	
21	2524414	PORCA M6	2	
22	2524415	PINO	1	
23	2524416	CLIP PARA FURO DE 25MM	2	
24	xxxx	#N/D	1	
25	2524417	PINO	2	
26	2524418	PINO	2	

14.6 Tirante roda de carga



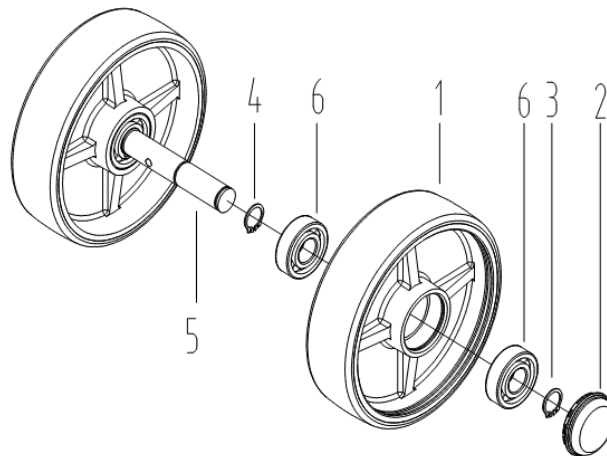
Número do item	Referência	Descrição	Qtd	Observação
1	2524419	TERMINAL DO TIRANTE	1	
2	2524420	HASTE DO TIRANTE 1150	2	
3	2524441	TIRANTE DA RODA	2	
4	2524421	PINO	1	
5	2524406	PINO 5X28	1	
6		Não fornecido	4	Rodagem Single
		Não fornecido		
7		Não fornecido	2	
8		Não fornecido	1	
9		Não fornecido	1	
10		Não fornecido em conjunto - Ver seção 14.7	2	
		Não fornecido em conjunto - Ver seção 14.7		

14.7 roda de carga



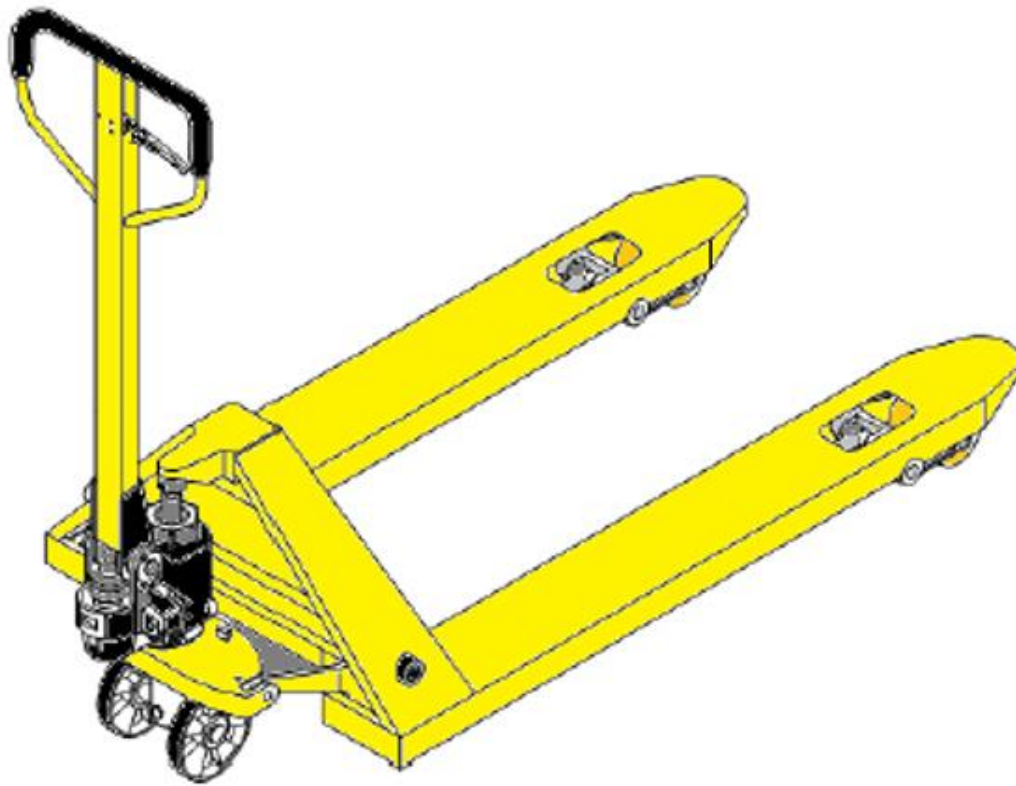
Número do item	Referência	Descrição	Qtd	Observação
1	2524422	BALANCIM DA RODA DE CARGA	2	
2	2524423	ROLAMENTO 6204-Z	4	
3	2524424	PINO	2	
4	2524405	PINO 5X32	4	
5	2524425	RODA DE CARGA PU 80X70 VERMELHA	4	
	2524426	RODA DE CARGA NYLON 80X70 BRANCA		

14.8 roda de direção



Número do item	Referência	Descrição	Qtd	Observação
1	2524427	RODA DE DIRECAO 180 PU VERMELHA	2	
	2524428	RODA DE DIRECAO 180 NYLON BRANCA		
2	2524429	TAMPA RODA DE DIRECAO PRETA	2	
	2524430	TAMPA RODA DE DIRECAO BRANCA		
3	2524431	CLIP 19X1 EXTERNO	2	
4	2524432	CLIP 19X1.5 INTERNO	2	
5	2524433	PINO	1	
6	2524434	ROLAMENTO 6204-2RS	4	

15. Paletes disponíveis



Referência	Descrição
2524435	PALETEIRA MANUAL 550X1150 BB. Q. LIFT PU
2524436	PALETEIRA MANUAL 685X1150 BB. Q. LIFT PU
2524437	PALETEIRA MANUAL 550X1150 BB. Q. LIFT NY
2524438	PALETEIRA MANUAL 685X1150 BB. Q. LIFT NY